

8. Kratzmeier, H. (1989). Ein hörgeschädigtes Kind: Herausforderung der Eltern. Heidelberg: Verl. für Medizin Fischer, 101:15-18. [in German].

9. Dunst, C.J. (2001). *Parent and community capacity building in early intervention. Topics in Early Childhood Special Education*, 21(3), 137–152. [in English].

Матеріал надійшов до редакції 18.04.2025 р.

УДК 376:167.7:37-027.543]:37.013.74

Олег Орлов,

кандидат психологічних наук

e-mail: orlovoleh@gmail.com

<https://orcid.org/0000-0003-0954-4402>

Oleh Orlov,

PhD in Psychology

Леся Прохоренко,

доктор психологічних наук, професор,

член-кореспондент НАПН України

e-mail: lesya-prohor@ukr.net

<https://orcid.org/0000-0001-5037-0550>

Lesia Prokhorenko,

Doctor of Psychology Sciences, professor,

Corresponding Member of the National Academy of

Pedagogical Sciences of Ukraine

Інститут спеціальної педагогіки і психології

імені Миколи Ярмаченка НАПН України,

м. Київ, Україна

вул. М. Берлінського 9, м. Київ, 04060, Україна

Mykola Yarmachenko Institute of Special Pedagogy and Psychology

of the National Academy of Pedagogical Sciences of Ukraine,
Kyiv, Ukraine
9 M. Berlinskoho Street, Kyiv, 04060, Ukraine

КОМПЛЕКСНА АНАЛІТИЧНА МОДЕЛЬ ДЛЯ МІЖНАРОДНИХ ПОРІВНЯЛЬНИХ ДОСЛІДЖЕНЬ ОСВІТНІХ СИСТЕМ

A COMPREHENSIVE ANALYTICAL MODEL FOR INTERNATIONAL COMPARATIVE STUDIES OF EDUCATION

Анотація. Мета статті – представити авторську аналітичну модель, яка інтегрує переваги структуралістських, критичних та технократичних підходів до компаративістських досліджень та дає змогу подолати їхні методологічні обмеження.

Метод – теоретичний аналіз та синтез, ітеративне теоретичне моделювання.

Результати. У статті представлено авторську комплексну аналітичну модель для міжнародного порівняльного аналізу освітніх систем, сфокусовану на вивченні освіти осіб з особливими освітніми потребами (ООП). Модель розроблено на основі синтезу структуралістських, критичних та технократичних підходів із метою подолання їхніх методологічних обмежень. Модель містить три взаємопов'язані аналітичні блоки – контекстуальний, екосистемний та результативний – кожен з них охоплює низку категорій, що дають можливість дослідити зовнішні умови функціонування освітньої системи, її внутрішню організацію, політики, мережі стейкхолдерів, ресурси, а також соціальні й економічні результати. Особливістю моделі є її гнучкість: вона не містить жорстко фіксованих індикаторів, натомість надає дослідникам можливість самостійно обирати критерії та інструменти аналізу залежно від контексту. Її методологічна перевага полягає в можливості адаптувати набір категорій і методів до специфіки об'єктів дослідження, не втрачаючи водночас логічної цілісності аналітичної рамки. Такий підхід дає змогу уникнути редукціонізму й сприяє більш глибокому, контекстуально чутливому дослідженню освітніх систем.

Висновки. Розроблена модель може слугувати інструментом академічного аналізу, а також застосовуватись практично для оцінювання ефективності освітніх систем, виявлення кращих практик, визначення шляхів вдосконалення та розвитку освітніх систем, проектування освітньої політики, формулювання обґрунтованих, контекстуально чутливих рекомендацій в сфері освіти осіб з ООП, зокрема в країнах, що перебувають у процесі реформування або адаптації до міжнародних стандартів.

Ключові слова: компаративістика, порівняльна педагогіка, аналітична модель, особливі освітні потреби, освітня політика, міжнародні дослідження.

Abstract. The aim of the article is to present an original analytical model that integrates the advantages of structuralist, critical, and technocratic approaches to comparative research, while overcoming their methodological limitations.

Method. Theoretical analysis and synthesis, iterative theoretical modeling.

Results. The article presents an original comprehensive analytical model for international comparative analysis of educational systems, with a focus on the study of education for persons with special educational needs (SEN). The model is based on a synthesis of structuralist, critical, and technocratic approaches, designed to address their methodological limitations. It comprises three interrelated analytical blocks – contextual, ecosystemic, and outcome-oriented – each encompassing a set of categories that enable the study of external conditions of the educational system’s functioning, its internal organization, policies, stakeholder networks, resources, as well as social and economic outcomes. A distinctive feature of the model is its flexibility: it does not rely on rigidly fixed indicators but rather provides researchers with the opportunity to independently select criteria and analytical tools depending on the context. Its methodological advantage lies in the possibility of adapting the set of categories and methods to the specifics of research objects while maintaining the logical integrity of the analytical framework. This approach helps to avoid reductionism and fosters a deeper, context-sensitive study of educational systems.

Conclusions. The developed model can serve as a tool for academic analysis as well as a practical instrument for assessing the effectiveness of educational systems, identifying best practices, determining pathways for improvement and development, designing educational policy, and formulating evidence-based, context-sensitive recommendations in the field of SEN education, particularly in countries undergoing reforms or adapting to international standards.

Key words: comparative studies, comparative pedagogy, analytical model, special educational needs, educational policy, international research.

Актуальність дослідження. Сучасна система освіти в Україні перебуває в процесі реформування, спрямованого на інтеграцію до європейського освітнього простору і створення більш інклюзивного та ефективного освітнього середовища. Зокрема впроваджуються нові стандарти та методики навчання і виховання з особливим акцентуванням уваги на особистісно орієнтованому підході та створенні безбар’єрного освітнього середовища, дружнього до кожної дитини. Водночас система стикається з викликами, як-от брак ресурсів для

впровадження реформ та недостатня підготовка кадрів для роботи з дітьми з особливими потребами тощо. Ці процеси відбуваються в більш широкому контексті інтеграції України до ЄС та на фоні геополітичної нестабільності, що стала очевидною після вторгнення російської федерації на територію України. В таких умовах особливо важливим для України є врахування міжнародного досвіду і адаптація тільки найкращих світових практик до українського контексту (Прохоренко & Орлов, 2021).

Аналізування національних освітніх систем передбачає дослідження складних соціальних структур і процесів, виявлення, оцінку та порівняння спільних і відмінних рис, а також вивчення їхніх складових у взаємозв'язку з політичними, соціальними, економічними та культурними аспектами соціальної реальності. Для здійснення такої комплексної діяльності необхідні чітко структуровані підходи та аналітичні моделі.

Аналіз попередніх досліджень і публікацій. У попередніх дослідженнях було проаналізовано сучасні моделі та підходи до багатовимірного аналізу національних освітніх систем в глобальному контексті – від критичної культурної політичної економії освіти (ССРЕЕ) та моделі вкладених кейсів до системного аналізу CIPO/CIPP та ідеологічно вмотивованих критичних підходів (Chong, & Graham, 2013; Robertson, & Dale, 2015; Kusmiyati, 2023). Ці підходи відрізняються за рівнем абстрактності аналітичних категорій, методологічною складністю, можливістю операціоналізації показників, ідеологічною орієнтацією та ступенем політичної заангажованості (Орлов, Прохоренко, Попович, & Волошина, 2025). Відповідно, ці моделі мають як переваги, так і методологічні обмеження.

Метою цієї публікації є представлення авторської аналітичної моделі, яка інтегрує переваги вищезазначених підходів та дає можливість подолати їхні методологічні обмеження.

Методи дослідження, що були використані для побудови моделі: аналіз та синтез, ітеративне теоретичне моделювання.

Результати дослідження. На основі вивчення сучасних моделей і підходів до багатовимірного аналізу національних освітніх систем та визначення їхніх

ключових переваг та недоліків (Орлов, Прохоренко, Попович, & Волошина, 2025) було сформульовано вимоги до інтегративної аналітичної моделі, що поєднувала б переваги проаналізованих підходів і моделей, та давала б змогу подолати їхні методологічні обмеження.

По-перше, така аналітична модель має забезпечувати глибину та комплексність аналізу, достатню для якомога повнішого розуміння освітньої системи – зокрема її структури, а також процесів і явищ, що відбуваються всередині цієї системи.

По-друге, модель повинна забезпечувати точність і конкретність у визначеннях та операціоналізації понять і категорій, що застосовуються при описі освітньої системи. Водночас вона має залишатися достатньо гнучкою у виборі та інтерпретації параметрів для операціоналізації, оскільки різні освітні системи можуть надавати або не надавати змогу застосовувати ті чи інші об'єктивні показники.

По-третє, аналітична модель має давати змогу визначати та порівнювати продуктивність (економічну й соціальну результативність) освітніх систем, а також ідентифікувати найбільш успішні практики з метою їх подальшого впровадження або масштабування.

По-четверте, модель має якомога повніше враховувати контекст, у якому функціонує освітня система – як для глибшого розуміння її витоків і особливостей розвитку, так і для врахування зовнішніх середовищних чинників, що можуть істотно впливати на її ефективність та доцільність впровадження тих чи інших підходів і практик у відмінних економічних та соціокультурних контекстах.

Для побудови моделі, що задовільняла б ці вимоги, ми обрали рівень абстракції та структуру, які забезпечують баланс між глибиною і деталізацією аналітичних категорій та простотою і універсальністю застосування.

Розроблена нами модель містить три взаємопов'язані аналітичні блоки – контекстуальний, екосистемний та результативний, кожен із яких охоплює по декілька ключових категорій, спрямованих на вивчення того чи іншого аспекту

освітньої системи – від зовнішніх обставин її функціонування до внутрішньої організації та результатів (рис. 1).

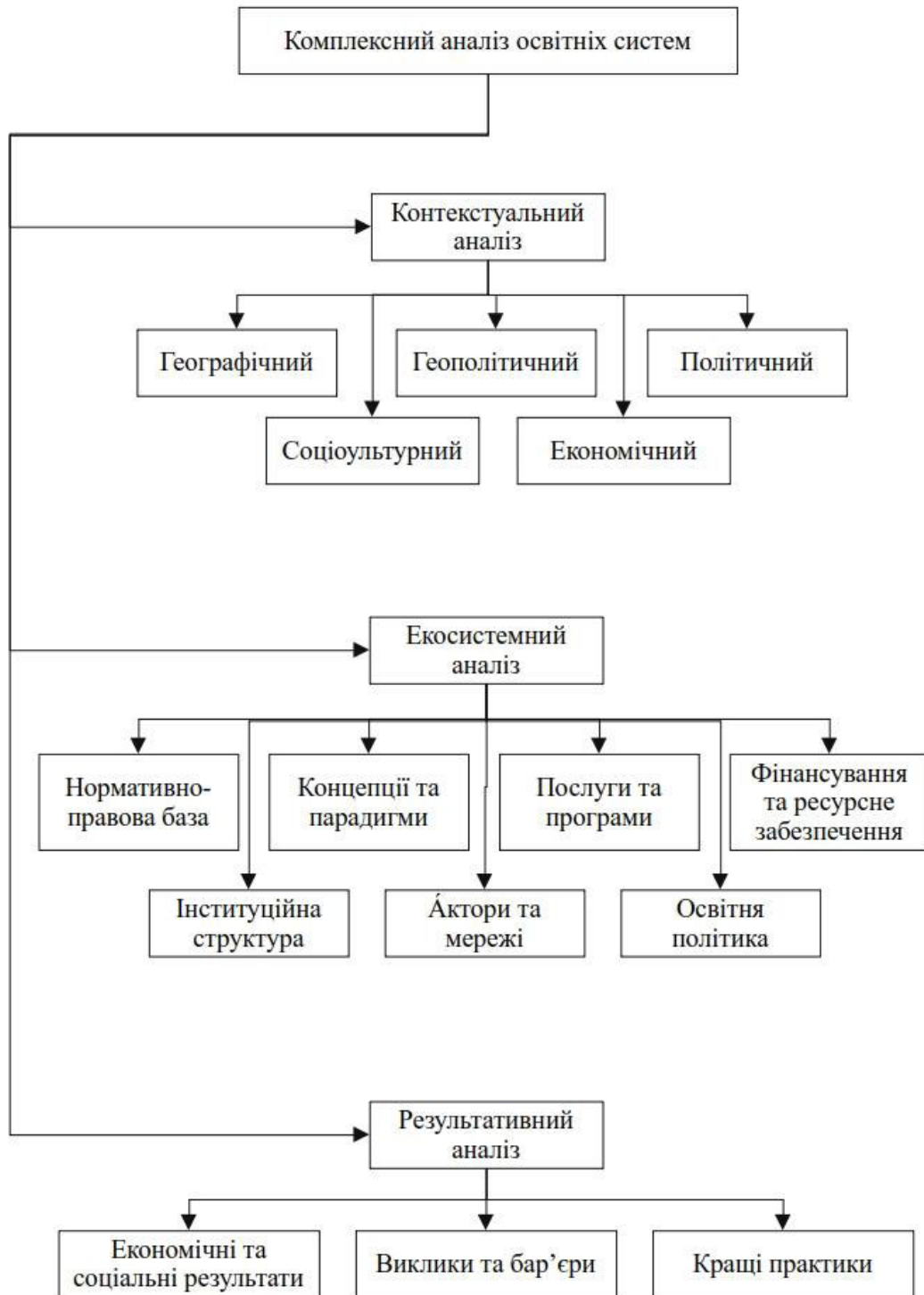


Рис 1. Комплексна аналітична модель для міжнародних порівняльних досліджень освітніх систем

Модель свідомо не деталізовано до рівня конкретних індикаторів та показників. Це зумовлено необхідністю забезпечити достатню гнучкість операціоналізації понять і категорій, що є однією з основних вимог до моделі. Оскільки освітні системи, зокрема національні, функціонують у неоднакових умовах, мають різний рівень відкритості та доступності даних про своє функціонування, різну структуру тощо, важливо, щоб дослідники мали змогу адаптувати критерії аналізу, не порушуючи при цьому логіки моделі. Такий підхід також дозволяє поєднувати як кількісні методи (наприклад, аналіз фінансування чи академічних результатів), так і якісні (наприклад, застосовувати опис політичного контексту або освітніх парадигм).

Крім того, відмова від жорстко заданих індикаторів дає змогу уникнути хибних або механістичних порівнянь між системами, які функціонують у принципово різних умовах. Натомість акцент робиться на аналітичній логіці: що саме аналізується, чому, в якій взаємозалежності з іншими елементами та з якою метою. Саме така логіка – гнучка в деталях, але чітка у загальній структурі – дає змогу дотриматись усіх означених вимог до моделі: глибини, точності, контекстуальної чутливості та орієнтації на результативність.

Контекстуальний аналіз. Цей аналітичний блок охоплює зовнішні умови, в яких функціонує освітня система, та забезпечує розуміння її історичних витоків, соціокультурної специфіки, ресурсних можливостей і політичних обмежень. Контекстуальний аналітичний блок є основою для інтерпретації інших вимірів моделі та дає змогу проаналізувати, чому освітні системи розвиваються саме так, а не інакше.

В результаті ітеративного моделювання до цього аналітичного блоку нами введено географічний, геополітичний, культурний, політичний та економічний аналітичні виміри.

Географічний контекст – містить аналіз просторових, природних, соціально-економічних особливостей територіальних структур, в контексті яких існують системи освіти, що вводяться до порівняльного дослідження, як-от: просторове розміщення, топографія, регіональний розподіл, урбанізація,

відмінності між міськими та сільськими територіями, регіональні особливості в наданні послуг, вплив інфраструктури та транспортної доступності на можливість отримання освітніх послуг тощо.

Геополітичний контекст – розглядає аналіз впливу на системи освіти, що вводяться до порівняльного дослідження, глобальних геополітичних факторів, як-от: міграція, війни, транскордонна співпраця, участь в міжнародних організаціях тощо.

Політичний контекст – сфокусований на аналізі впливу на системи освіти, що включаються до порівняльного дослідження, політичних факторів, як-от: тип політичного устрою, централізація/децентралізація, рівень демократизації суспільства, політична воля та зобов'язання (зокрема щодо розвитку освіти осіб з ООП), політичний «порядок денний» (та пріоритетність питань освіти осіб з ООП у ньому), механізми прийняття політичних рішень, вплив політичних партій та рухів, роль громадянського суспільства та адвокаційних груп, політична стабільність, рівень корупції, прозорість управління, політичні традиції та культура, механізми представництва інтересів осіб з ООП у політичному процесі, політична відповідальність за впровадження освітніх реформ тощо.

Культурний контекст – сфокусований на аналізі впливу на системи освіти, що вводяться до порівняльного дослідження, динамічної системи соціокультурних факторів, як-от: суспільні цінності, традиції, релігія, вірування, мова, комунікативні практики, поширені наративи, уявлення, стереотипи та упередження, роль сім'ї, соціальний устрій (структура та взаємодії), місце громади в системі підтримки, форми соціальної солідарності, механізми інтеграції в суспільство тощо.

Економічний контекст – сфокусований на аналізі впливу на системи освіти, що вводяться до порівняльного дослідження, динамічної системи економічних факторів, як-от: моделі та джерела фінансування (державне, приватне, змішане), рівень економічного розвитку країни та регіонів, розподіл економічних ресурсів, бюджетні пріоритети та обмеження, економічна нерівність та її вплив на доступність освітніх послуг, інвестиції в розвиток людського капіталу та інфраструктури, економічна спроможність домогосподарств, ринок праці,

матеріально-технічне забезпечення освітніх закладів, економічна ефективність освітніх програм, фінансові механізми підтримки осіб з ООП та їхніх сімей, економічні стимули для розвитку інклюзивної освіти тощо.

Екосистемний аналіз. Цей аналітичний блок є центральним елементом аналітичної моделі, що зосереджується на вивченні самої освітньої системи як такої, включно з її ключовими структурами, акторами, ресурсами, змістом освіти тощо і взаємозв'язками між ними. Система освіти розглядається як динамічна взаємодія формальних та неформальних учасників освітнього процесу, політик, програм в межах певного нормативного поля, із залученням певних ресурсів та під впливом ширших контекстуальних умов. Цей аналітичний блок названо «екосистемним», щоб підкреслити комплексний характер зв'язків між його складовими. Змістовно поняття «освітня екосистема» подібне до поняття «освітній ансамбль» С. Робертсон та Р. Дейл (Robertson, & Dale, 2015).

У результаті ітеративного моделювання до цього блоку нами включено аналітичні виміри, що охоплюють нормативно-правову базу, концепції та парадигми, послуги та програми, фінансове та ресурсне забезпечення, інституційну структуру, акторів та мережі, а також освітню політику.

Аналіз правової бази – сфокусований на дослідженні системи законів та підзаконних актів, які регулюють організацію та функціонування освіти осіб з особливими освітніми потребами, як-от: вивчення конституції, законів та підзаконних актів, аналіз нормативно-правового забезпечення у сфері інклюзивної та спеціальної освіти, оцінка відповідності міжнародним конвенціям та стандартам (зокрема Конвенції ООН про права осіб з інвалідністю), дослідження механізмів імплементації правових норм на різних рівнях управління, оцінка юридичних гарантій та інструментів захисту прав дітей з ООП та їхніх сімей, аналіз судової практики у питаннях, пов'язаних з освітою осіб з ООП тощо.

Аналіз інституційної структури – сфокусований на дослідженні архітектури та функціонування закладів і організацій, які формують систему освіти осіб з особливими освітніми потребами. Сюди належить: вивчення типів освітніх інституцій (спеціальні заклади, інклюзивні школи, ресурсні центри,

приватні та державні установи тощо) та їхніх функцій; аналіз адміністративно-управлінської ієрархії (розподіл повноважень між міністерством, регіональними та місцевими органами, ролі окремих структур і підрозділів); оцінка координації між різними гілками управління й суміжними секторами (медицина, соціальний захист, психологічна підтримка); вивчення інституційної культури (правила, процедури, ціннісні орієнтири, норми взаємодії), що визначає характер роботи з дітьми з ООП; дослідження механізмів розподілу фінансових та людських ресурсів між освітніми закладами та програмами; виявлення ролі неурядових, приватних та міжнародних організацій у формуванні й підтримці інституційної мережі; аналіз питань підзвітності, прозорості й ефективності інституцій; вивчення ступеня гнучкості системи у впровадженні нових моделей і практик, а також визначення потенційних точок зростання і бар'єрів для реорганізації та подальшого розвитку системи.

Аналіз концепцій і парадигм – сфокусований на дослідженні смислових і ціннісних основ освітньої системи, що містить: вивчення ідеологічних основ, концептуальних засад, підходів, теорій, визначень, наративів, що виділяються в дискурсі освітньої системи; вивчення доміантних і альтернативних парадигм, аналіз цінностей і метафор освіти, закладених у законодавстві, програмах, підручниках і професійних стандартах; вивчення співвідношення між офіційними концепціями та неформальними уявленнями педагогів, управлінців, батьків і учнів; оцінку ідеологічних основ політик інклюзії, якості, результативності та справедливості тощо; аналіз наративів і дискурсів, які легітимізують або маргіналізують певні групи учасників освітнього процесу чи освітні підходи; дослідження динаміки змін парадигм у відповідь на суспільні трансформації, оцінку відповідності задекларованих концепцій реальним практикам тощо.

Аналіз послуг та програм – сфокусований на дослідженні різноманітних освітніх, корекційно-реабілітаційних, соціальних і супутніх послуг та програм, покликаних задовольняти потреби осіб з особливими освітніми потребами, як-от: вивчення різновидів наявних програм (навчальних, корекційно-розвиткових, терапевтичних, соціально-психологічних), визначення їхньої спрямованості,

тривалості та методологічної основи; аналіз доступності послуг (географічної, фінансової, інформаційної) та механізмів включення осіб з ООП у відповідні програми; дослідження якості й ефективності запроваджених програм, зокрема оцінювання їхнього впливу на академічний, соціальний і психологічний розвиток учнів; виявлення ресурсних можливостей і прогалин у системі послуг (браку спеціалістів, обмеженого матеріально-технічного забезпечення, недостатнього використання інноваційних технологій тощо); аналіз механізмів міжвідомчої взаємодії та координації між різними постачальниками послуг (державними, приватними, громадськими), а також співпраці з медичними, соціальними та психологічними установами; дослідження програмної політики (пріоритетів, стандартів, вимог, фінансування) і відповідності програм міжнародним та національним стандартам; вивчення персоналізованих освітніх маршрутів (як-от індивідуальних програм розвитку) та гнучкості системи у підборі й модифікації програм під конкретні потреби учнів; аналіз інструментів моніторингу й оцінювання результативності послуг і програм (показників успішності, зворотного зв'язку від учнів, батьків і фахівців), включно з механізмами вдосконалення на основі отриманих даних тощо.

Аналіз акторів та мереж (actors and networks) – сфокусований на дослідженні сукупності зацікавлених суб'єктів (стейкхолдерів) та системи взаємозв'язків між ними, що впливають на формування, впровадження й моніторинг політики й практик у сфері освіти осіб з ООП. До них належить: вивчення ролі та впливу державних і недержавних акторів (міністерств, агентств, міжнародних організацій, громадських організацій, батьківських асоціацій, професійних спільнот, приватних структур тощо) на ухвалення рішень; вивчення агентності (agency) стейкхолдерів; аналіз формальних і неформальних зв'язків між зацікавленими сторонами та їх мережами, каналів їхньої взаємодії та механізмів комунікації; дослідження рівня координації й співпраці між різними рівнями управління (від національного до локального) та між різними секторами (освіта, охорона здоров'я, соціальний захист тощо); оцінка конфліктів інтересів і стратегій їх розв'язання; визначення ключових лідерів і посередників, які об'єднують зусилля різних груп; вивчення впливу ресурсної бази акторів

(фінансової, політичної, експертної) на їхню здатність просувати зміни в освітній галузі; дослідження адвокаційних мереж і рухів, що відстоюють права осіб з ООП; аналіз динаміки колективних ініціатив і партнерських проєктів, спрямованих на розвиток та вдосконалення системи освіти, а також оцінка ролі культури співробітництва чи, навпаки, суперництва у процесах формування й впровадження освітньої політики для осіб з ООП.

Аналіз фінансового та ресурсного забезпечення – сфокусований на дослідженні механізмів фінансування та розподілу ресурсів у сфері освіти, що містить: аналіз обсягів та джерел фінансування освітньої системи (державних, місцевих, приватних, донорських); дослідження принципів формування бюджетів на освіту та механізмів їх розподілу між рівнями управління та типами закладів; оцінку достатності та ефективності використання фінансових ресурсів для реалізації освітніх цілей; аналіз практик фінансування інклюзивної освіти та підтримки осіб з особливими освітніми потребами; дослідження фінансових стимулів для педагогів і керівників; вивчення прозорості та підзвітності у сфері фінансування; аналіз матеріально-технічного та кадрового забезпечення освітніх програм і послуг; оцінку рівня інфраструктурної доступності закладів освіти; вивчення механізмів управління ресурсами на місцевому рівні; дослідження міжсекторального розподілу фінансових зобов'язань (освіта–охорона здоров'я–соціальний захист); аналіз впливу зовнішнього фінансування (грантів, міжнародних програм) на формування та сталість освітніх ініціатив, а також виявлення дисбалансів між задекларованими пріоритетами та реальним ресурсним наповненням.

Аналіз освітньої політики – сфокусований на дослідженні системи стратегічних і тактичних рішень та механізмів їх впровадження у сфері освіти, що містить: вивчення національних стратегій розвитку освіти; аналіз відповідності освітньої політики міжнародним стандартам та зобов'язанням; дослідження механізмів розроблення та впровадження освітніх політик на різних рівнях (національному, регіональному, місцевому); оцінку ефективності політичних інструментів та заходів; аналіз процесів прийняття рішень та залучення стейкхолдерів; вивчення політики фінансування та розподілу ресурсів;

дослідження політики підготовки та професійного розвитку педагогічних працівників; аналіз політики забезпечення якості освіти; вивчення механізмів міжвідомчої координації під час формування освітньої політики; дослідження політики щодо раннього втручання та переходу до дорослого життя; аналіз політики партнерства з батьками та громадою; оцінку розривів між задекларованими цілями та їх практичною реалізацією; вивчення механізмів моніторингу та оцінки ефективності реалізації освітньої політики.

Результативний аналіз. Цей блок зосереджено на вивченні соціальної та економічної ефективності системи освіти осіб з ООП, а також узагальненні кращих практик, викликів та бар'єрів, що характерні для неї.

Аналіз економічних та соціальних результатів – сфокусований на дослідженні впливу системи освіти осіб з особливими потребами на економічну й соціальну сфери суспільства та рівень якості життя. До них входить: оцінка економічного ефекту від інвестицій в освіту осіб з ООП (показники ринку праці, продуктивність, витрати на соціальне забезпечення, ефективність розподілу ресурсів тощо); вивчення довгострокових соціальних наслідків здобуття освіти (скорочення нерівності, підвищення рівня соціальної інтеграції, зниження дискримінації, посилення соціального капіталу); аналіз рівня працевлаштованості та економічної незалежності випускників з ООП, дослідження показників добробуту та якості їхнього життя (рівень доходів, доступ до медичних і соціальних послуг, умови проживання); оцінка ролі освітніх програм у формуванні соціальних навичок і громадянської активності осіб з ООП; вивчення суспільного сприйняття інклюзивної освіти та його впливу на формування позитивного або стигматизуючого ставлення до осіб з ООП; аналіз макроекономічних та соціальних індикаторів (рівень бідності, соціальної мобільності, розвитку людського капіталу тощо); дослідження економічної та соціальної включеності осіб з ООП; а також визначення перешкод і чинників успіху в досягненні сталих позитивних економічних і соціальних результатів.

Аналіз викликів та бар'єрів – сфокусований на дослідженні перешкод і чинників, які ускладнюють або уповільнюють розвиток і функціонування системи освіти осіб з особливими освітніми потребами. До них входить:

виявлення ключових політичних, економічних, правових, організаційних та соціокультурних обмежень, що перешкоджають інклюзії та соціалізації осіб з ООП; оцінка прогалин у чинному законодавстві й нормативно-правовій базі; дослідження бар'єрів доступності (фізичної, інформаційної, фінансової) до закладів освіти, послуг і програм; виявлення системних проблем у підготовці кадрів і професійному розвитку педагогів; аналіз стигми, дискримінаційних практик, стереотипів і упереджень, які негативно впливають на ставлення до осіб з ООП; вивчення психологічних та соціокультурних чинників, що заважають створенню підтримувального освітнього середовища; оцінка обмеженості ресурсів (фінансових, матеріально-технічних, кадрових) та механізмів їх розподілу; дослідження недостатньої координації дій між різними гілками влади й стейкхолдерами; а також визначення потенційних шляхів подолання виявлених викликів і бар'єрів задля підвищення ефективності й рівня інклюзивності системи освіти.

Аналіз кращих практик – сфокусований на виявленні, вивченні та узагальненні інноваційних рішень і підходів, що демонструють найвищу результативність у сфері освіти осіб з особливими освітніми потребами. До них належать: дослідження успішних освітніх моделей, підходів, програм, методик, організаційних форм тощо, які довели свою ефективність у певних соціокультурних та ресурсних умовах; виявлення факторів успіху (організаційних, педагогічних, технологічних, фінансових, нормативно-правових, інституційних тощо), які сприяють сталому впровадженню кращих практик; оцінка узгодженості кращих практик з міжнародними стандартами й рекомендаціями (зокрема з Конвенцією ООН про права осіб з інвалідністю); аналіз можливостей масштабування та адаптації цих практик для різних рівнів освітньої системи (від локального до національного) та різних контекстів.

Висновки та перспективи подальших досліджень. У цій публікації представлено комплексну аналітичну модель для міжнародного порівняльного аналізу освітніх систем, що орієнтована передусім на дослідження освіти в умовах глобальних трансформацій. Структура моделі побудована на трьох взаємопов'язаних аналітичних блоках – контекстуальному, екосистемному та

результативному, що дає змогу здійснювати системне, багаторівневе та водночас гнучке дослідження національних освітніх систем з урахуванням їхніх унікальних соціальних, культурних, політичних і економічних умов. Її методологічна перевага полягає в тому, що вона дає змогу досліднику адаптувати набір категорій і методів до специфіки об'єктів дослідження, не втрачаючи водночас логічної цілісності аналітичної рамки. Модель дає змогу виявляти системні бар'єри для розвитку освітніх систем, а також успішні практики, релевантні для масштабування та трансферу, визначати умови їх впровадження. Розроблена модель може слугувати інструментом академічного аналізу, а також застосовуватись практично для проєктування освітньої політики, формулювання обґрунтованих, контекстуально чутливих рекомендацій в сфері освіти осіб з ООП.

ЛІТЕРАТУРА

1. Chong, P.W., & Graham, L.J. (2013). The 'Russian doll' approach: developing nested case-studies to support international comparative research in education. *International Journal of Research & Method in Education*, 36(1), 23–32.
2. Kusmiyati, N. (2023). Cippo Model Evaluation On The English Language Training Program At The Indonesian Navy Education Services. *IJHCM (International Journal of Human Capital Management)*, 7(1), 104–114.
3. Robertson, S., & Dale, R., (2015). Toward a critical cultural political economy of the globalisation of education. *Globalisation, Societies and Education*, 13 (1), 149–170. [in English].
4. Орлов, О., Прохоренко, Л., Попович, І., & Волошина, О. (2025). Багатовимірний аналіз національних освітніх систем в глобальному контексті: сучасні моделі та підходи. *Особлива дитина: навчання і виховання*, 118(2), 87-108. <https://doi.org/10.33189/ectu.v11i8i2.232>
5. Прохоренко, Л. І., & Орлов, О. В. (2021). Діти з особливими потребами в умовах кризових викликів: навчання і супровід. *Вісник НАПН України*, 2(3).

REFERENCES

1. Chong, P.W., & Graham, L.J. (2013). The 'Russian doll' approach: developing nested case-studies to support international comparative research in education. *International Journal of Research & Method in Education*, 36(1), 23–32. [in English].
2. Kusmiyati, N. (2023). Cippo Model Evaluation On The English Language Training Program At The Indonesian Navy Education Services. *IJHCM (International Journal of Human Capital Management)*, 7(1), 104–114. [in English].

3. Robertson, S., & Dale, R., (2015). Toward a critical cultural political economy of the globalisation of education. *Globalisation, Societies and Education*, 13 (1), 149–170. [in English].
4. Orlov, O., Prokhorenko, L., Popovych, I., & Voloshyna, O. (2025). Bahatovymirnyi analiz natsional'nykh osvitnikh system v hlobal'nomu konteksti: suchasni modeli ta pidkhody [Multidimensional analysis of national educational systems in the global context: Contemporary models and approaches]. *Osoblyva dytyna: navchannia i vykhovannia* [Special Child: Education and Upbringing], 118(2), 87–108. <https://doi.org/10.33189/ectu.v11i2.232> [in Ukrainian].
5. Prokhorenko, L., & Orlov, O. (2021). Dity z osoblyvymy potrebamy v umovakh kryzovykh vyklykiv: navchannia i suprovid [Children with special needs in conditions of crisis challenges: Education and support]. *Visnyk NAPN Ukrainy* [Bulletin of the National Academy of Educational Sciences of Ukraine], 2(3). [in Ukrainian].

Матеріал надійшов до редакції 10.09.2025 р.

УДК 364.628-022.334-053.4/.5-056.26

Денис Прохоренко,

аспірант

3-го року навчання

e-mail: clenszcz@gmail.com

orcid: 0009-0004-6851-9201

Denys Prokhorenko,

postgraduate student of the 3st year of study

Інститут спеціальної педагогіки і психології

імені Миколи Ярмаченка НАПН України,

м. Київ, Україна

вул. М. Берлінського 9, м. Київ, 04060, Україна

Mykola Yarmachenko Institute of Special Pedagogy and Psychology

of the National Academy of Educational Sciences of Ukraine,

Kyiv, Ukraine

9 Berlinsky st., Kyiv,